

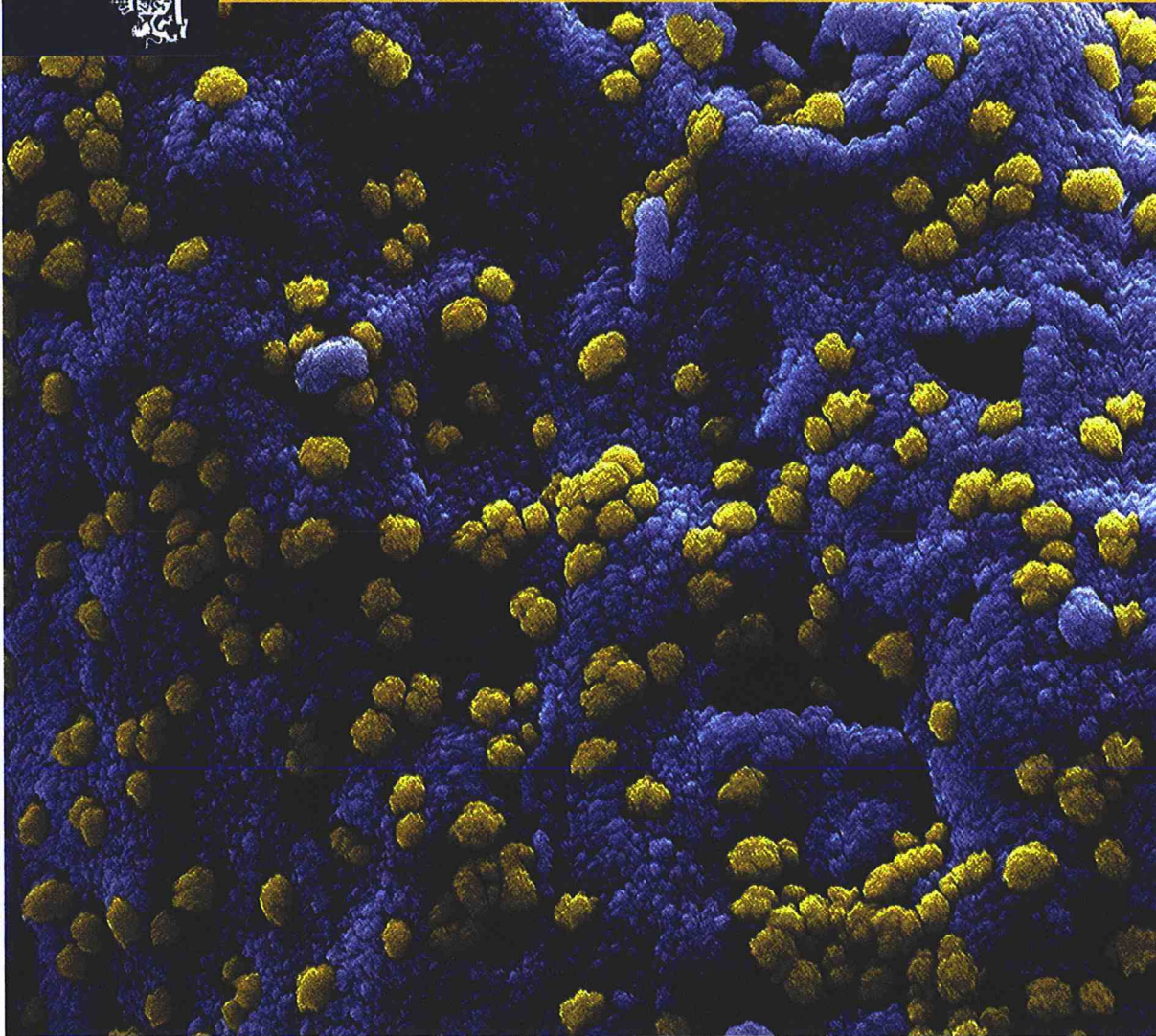
ICCb0506M

Rijksinstituut voor Volksgezondheid
en Milieu
*Ministerie van Volksgezondheid,
Welzijn en Sport*



OMT-advies 4 mei

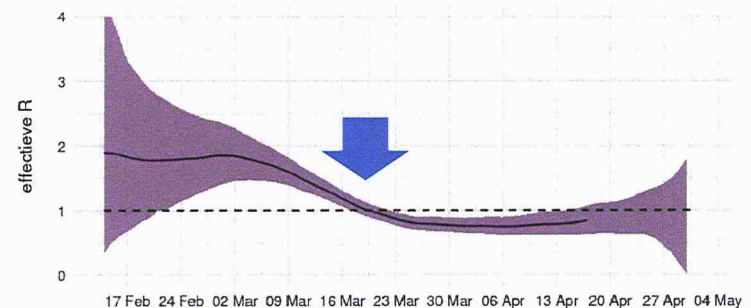
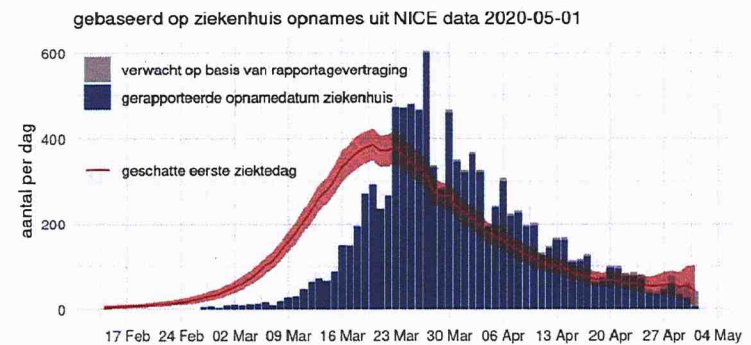
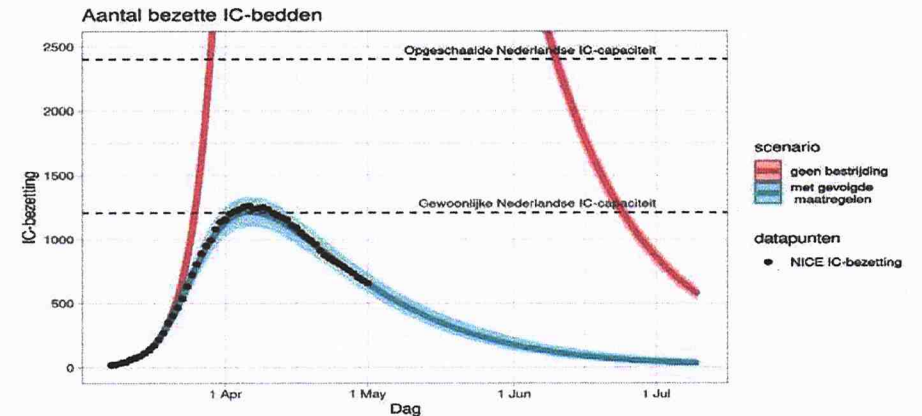
Jaap Van Dissel



COVID-19 actuele situatie



- > R_t sinds ~16 maart < 1
- > circa 25.000 besmettelijke personen in NL op 13 april
- > Google transport: nog steeds afname mobiliteit maar minder dan in het begin van 'intelligent lockdown'
- > op 1 mei iets minder dan 700 mensen op IC
- > op 11 mei verwachting < 500 COVID-19-patiënten op IC





Testbeleid, bron/contactopsporing, monitoring

OMT (20 april):

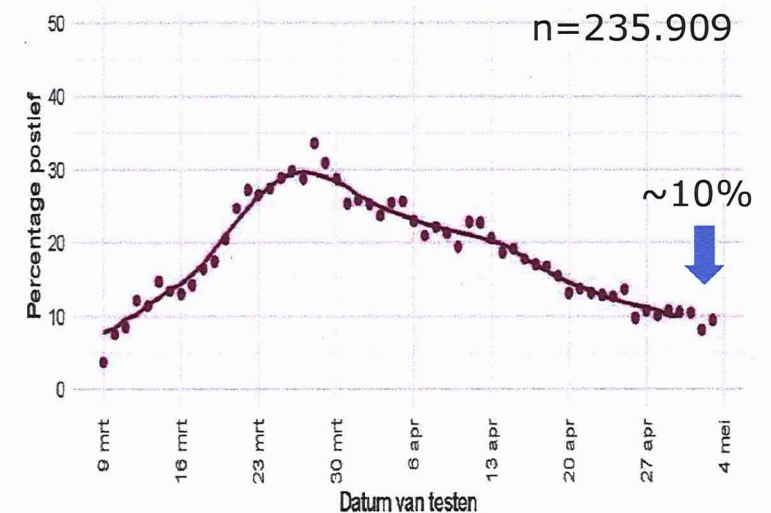
versoepeling mogelijk indien

- voldoende testcapaciteit
- voldoende capaciteit bron- en contactopsporing
- monitoringsprogramma voor effecten versoepeling

OMT (4 mei)

- versoepeling bij lage incidentie (= aantal nieuwe infecties/dag), afhankelijk van geschat aantal actuele besmettingen in Nederland en geschatte R_t

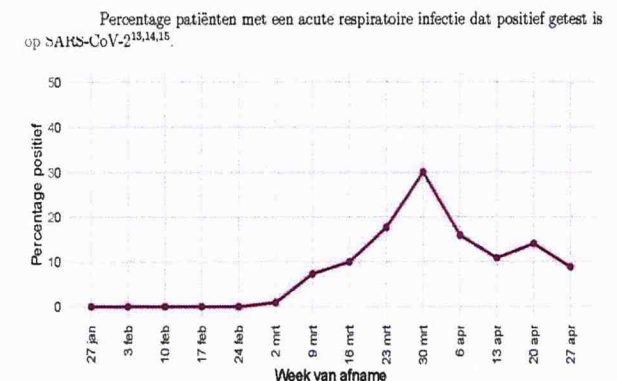
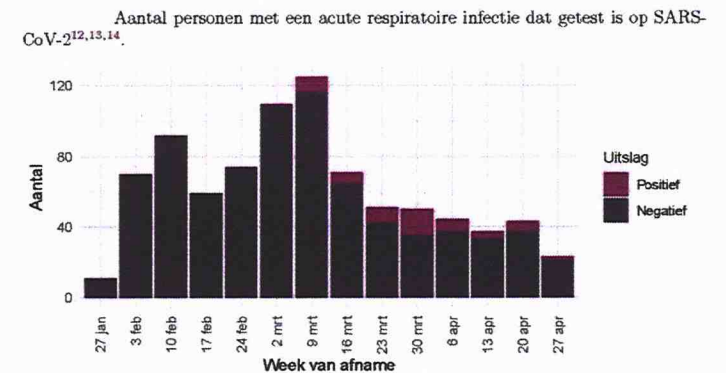
Percentage van personen dat getest is op SARS-CoV-2, met een positieve testuitslag, gemeld door de virologische laboratoria^{10,11}.





Testbeleid, bron/contactopsporing, monitoring

- > OMT stelt protocol bron- en contactopsporing vast
 - in surveillance aanhouden: besmettelijke periode van 2 dagen vóór ontstaan klachten tot 24 uur na klachtenvrij
 - huisgenoten van bevestigde patiënten: 2 weken in quarantaine
- > OMT stemt in met voorstel voor monitoring
 - uitbreiden sentinel surveillance NIVEL/RIVM
 - toevoegen serologische aan virologische surveillance





Contactberoepen

- › OMT stelt afwegingskader 'Veilig werken bij contactberoepen' vast
 - o.b.v. afwegingskader kunnen sectorspecifieke protocollen uitgewerkt worden
 - kern:hygiënemaatregelen én triage (beroepsbeoefenaar vraagt naar klachten)
 - geen persoonlijke beschermingsmiddelen (maskers, handschoenen) nodig

echter:

- › OMT acht pre-symptomatische besmetting mogelijk maar ziet de bijdrage hiervan als beperkt
- › hoewel internationale wetenschappelijke consensus ontbreekt laat OMT ruimte voor gebruik niet-medisch mondneusmasker (en/of face-shield) door beroepsbeoefenaar

OMT schat risico van opheffen verbod op contactberoepen voor belasting van de zorg als beheersbaar



Mondneusmaskers – conclusies OMT

Literatuur m.b.t. effectiviteit niet-medische mondneusmaskers in openbare ruimte is niet eenduidig en spreekt elkaar tegen

- › maskers beschermen de drager slechts in zeer beperkte mate tegen oplopen besmetting
- › maskers voorkomen mogelijk enigszins verspreiding door pre-symptomatische patiënten
- › maskers zijn niet geschikt als alternatief voor 'anderhalve meter', hygiënemaatregelen en thuisisolatie van patiënten
- › maskers kunnen aandacht voor maatregelen versterken
- › maskers kunnen gevoel van schijnveiligheid creëren waardoor andere maatregelen minder goed opgevolgd worden



Mondneusmaskers in Europa

- > Vrijwel alle landen reserveren medische maskers voor de zorg!
- > Wetenschappelijk bewijs ontbreekt voor stelling dat gebruik (niet-medische) maskers in openbare ruimte besmetting voorkomt (cf WHO/ECDC):
 - België, Denemarken, Italië, Luxemburg, Oostenrijk, Spanje, VK, Zweden, Zwitserland, Duitsland
- > Landen die gebruik verplichten noch aanraden
 - Denemarken, VK, Zweden en Zwitserland
- > Landen die gebruik verplichten in OV en daar waar 1 of 1,5 m niet mogelijk is:
 - België, Duitsland, Frankrijk, Italië, Luxemburg, Oostenrijk, Spanje



Mondneusmaskers – adviezen OMT

- › Medische maskers reserveren voor gebruik in de zorg
- › OMT adviseert geen algemeen gebruik van niet-medische maskers in de openbare ruimte waar 1,5 m of triage mogelijk is
- › geen richtinggevend positief advies voor gebruik niet-medische maskers daar waar 1,5m of triage niet mogelijk is wegens gebrek aan eenduidig bewijs
- › OMT stelt daarom dat waar 1,5m en triage niet mogelijk is, het gebruik van niet-medische maskers overwogen kan worden



OV en mobiliteit

- › Norm blijft: bescherm de ander door thuis te blijven bij klachten en hygiëne toe te passen
 - dit sluit risico van pre-symptomatische besmetting niet uit, hoe beperkt ook
 - geen wetenschappelijke consensus dat gebruik niet-medische mondkmaskers in OV deze overdracht beperkt
- › OMT kan gebruik masker aanraden noch afraden
- › OMT laat ruimte voor toepassing op grond van meldingen van enig effect op beperken besmetting bij juist gebruik door persoon die besmettelijk is
- › OMT adviseert werknemers in het OV voor wie 1,5m niet te borgen is en frequent of langdurig blootgesteld worden aan contact om niet-medische mondkmaskers (en/of face-shield) te overwegen



Bezoekregeling verpleeghuizen

- > OMT 20 april:
 - bezoekregeling nog niet aanpassen want dit vergroot kans op besmetting bewoners en op introductie en verspreiding virus in verpleeghuizen
- > OMT 4 mei:
 - Voorstel gefaseerde en gecontroleerde versoepeling bezoekregeling besproken
 - In voorstel worden risico's afgewogen tegen belang van het kunnen ontvangen bezoek
 - OMT stelt dat versoepeling bezoekregeling onvermijdelijk risico oplevert maar dat het voorstel weloverwogen is en de aanpak risico's minimaliseert
 - OMT veronderstelt dat voordelen opwegen tegen risico's en steunt het plan met enkele kanttekeningen (zoals ook verwoord in bijlage Verenso).



Vergroten publieke ruimte

Batch 0

- › Sectoren die zelf kunnen heropenen, of die door veiligheidsregio's kunnen worden heropend:
 - winkels
 - markten
 - dierentuinen, pretparken, natuurparken
 - vakantieparken (eigen toilet, badkamer)
 - buitenzwembaden
 - rechtspraak

- › → OMT acht risico beheersbaar

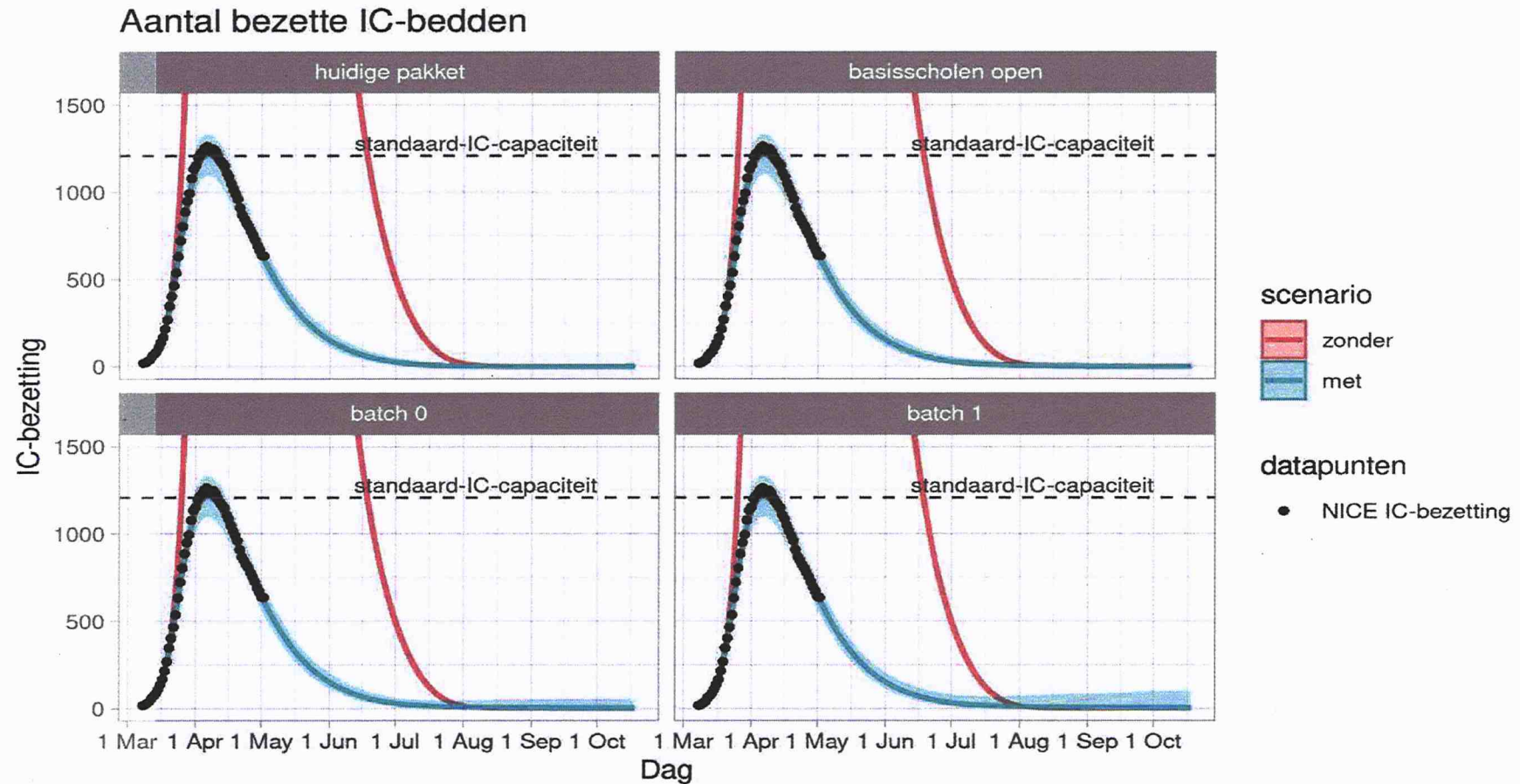
Batch 1

- › Sectoren met locale impact:
 - non-contact sporten
 - contactberoepen
 - bibliotheken

- › → OMT acht risico beheersbaar



Vergroten publieke ruimte - simulaties





Adviezen over besmettelijkheid van FMS en RIVM

> De FMS-leidraden:

- “Persoonlijke bescherming in de (poli)klinische setting vanwege SARS-CoV-2”,
- “Medische procedures die infectieuze aerosolen genereren met SARS-CoV-2”
- “Niet meer besmettelijk na COVID-19 infectie”

zijn aangenomen met enige kanttekeningen m.b.t. het besmettingsrisico van feces die nader moeten worden uitgezocht.

> Het RIVM-advies:

- “Besmettelijkheid en einde isolatie na COVID-19”
- is aangenomen.